

# DOSSIER DE PRESSE

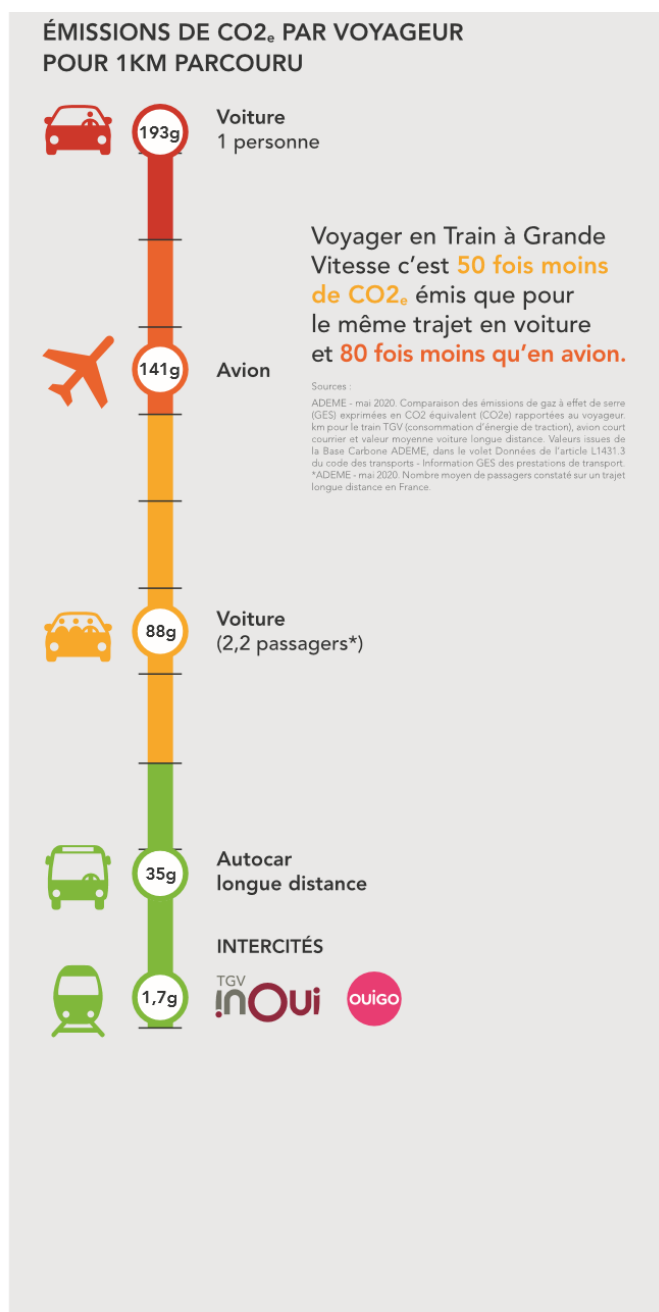
Paris, le 26 janvier 2021



# PLANÈTE VOYAGES

A l'heure où le monde est bouleversé par une épidémie mondiale qui a surpris la planète par son intensité et a mis en exergue la fragilité de nos écosystèmes et l'urgence de changer certains paradigmes, et tandis que la mobilité se réinvente, Voyages SNCF s'engage autour du projet « PLANETE Voyages », un projet fédérateur qui marque son engagement pour une mobilité écologique. Il s'inscrit dans l'ambition écologique portée par SNCF Voyageurs et l'ensemble du groupe SNCF.

# 1# le train : le mode de transport longue distance le plus respectueux de l'environnement



Dans le monde, le secteur des transports représente 14% des émissions de Gaz à Effet de Serre.

En France, il représente 1/3 de la consommation d'énergie et 30% des émissions de gaz à effets de serre ; suivi par les bâtiments (chauffage, air conditionné...) et l'agriculture.

Le transport routier de passagers et le fret routier (voitures, camions, bus, deux roues) représentent près des trois quarts des émissions de CO<sub>2</sub> du secteur. Les véhicules particuliers représentent 54% des émissions de GES (soit 16,2% des émissions du pays), suivis par les poids lourds et les véhicules utilitaires.

L'aviation et la navigation sont à peu près à égalité, représentant chacune un peu plus de 11 % des émissions. Le rail est loin derrière car très peu émetteur (1,2 %).

Parmi tous les modes de transport, le train est sans conteste le plus respectueux de l'environnement : il ne pèse que 0,6% des émissions du secteur avec 10% des voyageurs transportés.

À titre de comparaison, voyager en TGV c'est émettre 50 fois moins de CO<sub>2</sub> qu'en voiture et 80 fois moins qu'en l'avion.

Le bilan carbone moyen d'un français est de 12 tonnes de CO2 / an, il faudrait le diminuer par 4 pour être dans la trajectoire de maîtrise du réchauffement climatique. **Choisir de voyager en Train, c'est un levier majeur pour réduire son empreinte carbone. C'est notre responsabilité de le faire savoir.**

Effets de la crise sanitaire mis à part, Voyages SNCF gage d'attirer plus de 15 millions de passagers par an d'ici 2025, en les détournant de la voiture et de l'avion. Avant la crise Covid, c'est environ 140 millions de voyageurs qui prenaient un Ouigo, un TGV INOUI ou un Intercités chaque année. Cela représenterait une augmentation de 11% environ du nombre de passagers.

Sur ces 15 millions de nouveaux voyageurs Train, 10 viendraient de la voiture et 5 de l'aérien, ce qui représente 640 kilos tonnes de CO2 évités.

Mais 640 Kilos tonnes (640 000) de CO2, ça équivaut à quoi ?

- 1 tonne de CO2 c'est 1 voyage transatlantique en avion
- 1 tonne de CO2 équivaut à 5 mois de chauffage au gaz pour un appartement de 90 m2
- 1 tonne de CO2 représente le bilan carbone de 140 steaks de bœuf
- 2 tonnes de CO2 enfin c'est l'empreinte carbone moyenne annuelle des déplacements en voiture d'un Français

Pour Voyages SNCF, contribuer à la transition énergétique, c'est aussi réduire nos consommations d'énergie. **Nous visons une réduction de 20% des consommations d'énergie de traction d'ici 2025** tout en développant notre offre en France et en Europe.

Le programme Planète Voyages est la réponse à cette volonté de la branche de s'engager pour une mobilité écologique, et à l'ambition que chaque activité de SNCF Voyageurs porte une telle démarche.

Ce programme fédérateur est porté par tous les collaborateurs et s'articule autour de deux axes de développement : faire savoir et faire plus.

# 2# faire savoir que choisir le train, c'est agir pour l'environnement

SENSIBILISER LES CLIENTS POUR UN CHOIX RESPONSABLE ET CITOYEN

## LA STRATÉGIE NATIONALE BAS CARBONE

Avec la crise actuelle, une prise de conscience générale est en cours et chacun s'interroge pour mieux définir ses besoins et ses modes de déplacements. Le « flygskam<sup>1</sup> » gagne en puissance.

Un projet de loi issu de la Convention citoyenne pour le climat propose d'interdire les vols domestiques quand une alternative en train en moins de 2h30 est possible. La Stratégie Nationale Bas-Carbone est la feuille de route de la France pour lutter contre le dérèglement climatique. Elle donne des orientations pour mettre en œuvre, dans tous les secteurs d'activité, la transition vers une économie bas-carbone.

Pour rappel, l'objectif de cette stratégie :

- Réduire les émissions de gaz à effet de serre, incluant les émissions et les absorptions, à au moins 55 % en 2030 par rapport à 1990.
- Porter la part des énergies renouvelables à au moins 32 %
- Améliorer l'efficacité énergétique d'au moins 32,5 %

**Voyages SNCF contributeur clé de la stratégie Européenne de neutralité Carbone 2030.**

L'objectif neutralité carbone des transports 2030 s'appuie en effet sur une forte hausse du trafic ferroviaire (multiplié par 2 dans toute l'UE) **déjà considéré comme très bas carbone versus la voiture ou l'avion.**

Cet objectif est exigeant, challengeant et demande que nous acceptions de transformer nos modes de vie, de consommation et de production.

C'est pourquoi, la conviction de Voyages SNCF est que la Stratégie Nationale Bas Carbone est une chance pour la branche de hisser sa trajectoire écologique à un niveau jamais atteint en étant plus créatifs et innovants

---

<sup>1</sup> Honte de prendre l'avion

## UNE CAMPAGNE AD HOC TGV INOUI, OUIGO ET INTERCITÉS

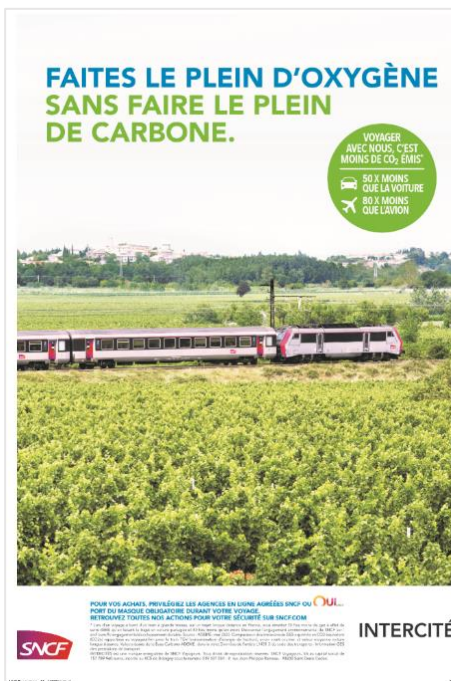
D'après une étude IFOP publiée en juin 2020, **66% des Français déclarent ne pas tenir compte de l'impact environnemental pour choisir leur mode de transport.** Pourtant choisir de voyager en Train dès qu'on le peut, c'est agir concrètement pour l'environnement.

C'est pourquoi, Voyages SNCF s'engage pour « faire savoir », développer la conscience et donner de la valeur à l'argument bas carbone via le triptyque : pédagogie (clients, agents), formation (agents), information (client, partenaires, agents).

Pour faire de la pédagogie, afficher et valoriser l'avantage écologique à choisir le Train à Grande Vitesse, Voyages SNCF utilise tous les espaces à sa disposition pour des campagnes de communication et ce tout au long du parcours du client : de sa réservation à son installation dans le train.

Ainsi, fin 2020, pour préparer la reprise des circulations pour les vacances de Noël, Voyages SNCF a mis en place des opérations de communication dont l'objectif est de démontrer que **voyager en train, c'est s'engager pour la terre.**

Une campagne bas carbone rappelle les résultats CO2 du train (TGV INOUI, OUIGO et INTERCITÉS) comparé à l'avion et à la voiture en affichage en gare et à bord. Elle est accompagnée d'une campagne d'affichage prix/temps, rappelant que voyager plus écologique (en train), **ce n'est ni plus cher ni plus long.**



## FORMER ET SENSIBILISER LES AGENTS, PREMIERS AMBASSADEURS DE PLANÈTE VOYAGES

Chaque agent doit donc pouvoir comprendre le sens (où on va), le rythme (que ça s'accélère) et se sentir acteur de l'ambition que porte Planète Voyages.

D'où la nécessité pour Voyages SNCF d'embarquer tous les agents dans sa démarche environnementale, en se donnant 2 objectifs :

1. Les sensibiliser et les former aux engagements environnementaux de la branche, pour les aider à porter le message auprès des clients, que le TGV est le mode de transport le plus écologique.  
Ex : Voyages SNCF les accompagne via un dispositif pédagogique interne « Parler Green Sans Rougir », ainsi que des conférences et des ateliers participatifs sur les enjeux climatiques, l'économie circulaire, le zéro déchet, etc...
2. Leur permettre de s'engager personnellement dans des actions responsables au sein de leur environnement professionnel.  
Ex : grâce à la mobilisation des agents, lors de la grande collecte de 2015 consécutive au renouvellement de la tenue, 83% des 102 tonnes de tenues ont été sauvées de l'incinération et recyclées.  
En 2020, 63% des anciens téléphones mobiles ont été recyclés.  
Mise en place d'un challenge en 2021 pour encourager les initiatives et engager les agents à adopter de bonnes pratiques de façon collective et individuelle sur le long terme.

## INCARNER PLANÈTE VOYAGES, AVEC UN PARRAIN MARIN...

Pour incarner le Programme Planète Voyages, Voyages SNCF a souhaité s'entourer d'un parrain ou une marraine qui serait une figure forte qui rassemble et qui partage ses valeurs en termes de protection de l'environnement mais pas seulement. Ainsi, parce que sa vie est tournée vers l'exploit, la discipline, l'ingénierie innovante, les défis, les voyages, François Gabart réunit de nombreux points communs avec Voyages SNCF.



Skipper, compétiteur, ingénieur, chef d'entreprise, François Gabart est tout à la fois. Polyvalent, curieux, touche à tout, ce marin a fait une entrée fracassante dans la course au large, en remportant le Vendée Globe 2012/2013 à seulement 29 ans.

Plus jeune vainqueur de cette épreuve mythique autour du globe, il a confirmé tout son talent et s'est hissé au rang des

plus grands navigateurs, en remportant la Route du Rhum l'année suivante, puis en se forgeant un palmarès hors norme sur un trimaran géant de 30 m de long.

Vainqueur de la Transat Jacques Vabres, de la Transat Anglaise et recordman du tour du monde en Solitaire depuis 2017 avec un chrono de 42 jours, il est aussi un chef d'entreprise passionné engagé pour une course au large innovante, performante et durable. Convaincu qu'il faut donner du sens au progrès et que les innovations de sa discipline doivent servir l'ensemble du monde maritime, François Gabart est aujourd'hui à la tête de MerConcept, une société qui emploie 50 personnes, et qui en tant qu'entreprise à mission, s'inscrit dans une démarche respectueuse des femmes, des hommes, de la planète et des océans.

Être marin c'est par essence être connecté à la nature, la respecter avant de prétendre l'affronter. **Ainsi François Gabart choisit ses partenaires pour leur capacité à mettre en place des dispositifs de préservation de l'environnement.**

Parce qu'il est résolument bas carbone, le train est un mode de transport qui a toujours eu la préférence de François Gabart. Alors, quand Voyages SNCF lui a proposé d'être parrain de Planète Voyages, cela lui a semblé une évidence d'accepter la proposition.



# 3# faire plus pour la planète

## CONSOMMER MOINS D'ÉNERGIE TOUT EN DÉVELOPPANT NOTRE OFFRE

Alors même que le déplacement ferroviaire ne pollue quasiment pas, Voyages SNCF participe à l'effort de transition énergétique en se fixant pour objectif de réduire encore sa consommation globale d'énergie de 5% par an.

Pour cela, Voyages SNCF travaille à un gain de performance de la production grâce au déploiement de l'éco-conduite et de l'éco-stationnement.

### L'éco-conduite

Pour un même train à grande vitesse équipé du même matériel et effectuant le même parcours, il peut y avoir des disparités de la consommation d'énergie de 10% en moyenne fondées uniquement sur la manière de conduire des conducteurs.

100% des conducteurs SNCF sont formés à l'éco-conduite. Le principe : se laisser porter par le relief de la ligne pour limiter l'énergie utilisé en freinant ou accélérant. Aidé par un outil appelé Opti-conduite qui dit au conducteur à quelle vitesse au kilomètre heure près il doit rouler, où il doit couper la traction, où il doit reprendre l'accélération du train, l'éco conduite permet d'économiser jusqu'à 10% d'énergie sur un trajet

### L'éco-stationnement

Lorsqu'un TGV stationne pour une longue durée en technicentre dans le cadre d'opérations de maintenance, les portes restent souvent ouvertes. Cette situation engendre des déperditions thermiques et a posteriori une utilisation importante du chauffage ou de la climatisation pour assurer le confort des clients à bord.

La fermeture des portes de TGV en stationnement permet de limiter ces déperditions et de réduire la consommation d'énergie liée à l'utilisation du chauffage ou de la climatisation.

Grâce à une évolution logicielle du Système Informatique Embarqué du train, les portes se ferment automatiquement au bout de 30 minutes après la mise en maintien de service, permettant ainsi de réduire de 7% la consommation globale du système de climatisation d'une rame.

DES PREUVES, DES PREUVES, ENCORE DES PREUVES :

## UN TGV MOINS ÉNERGIVORE

Voyages SNCF mise sur le futur TGV M moins énergivore (~-20%) qui permettra de diminuer la facture carbone.

Mis en service en 2024 à l'occasion des J.O, il réduira les consommations d'énergie de 20%, en la renvoyant vers la caténaire lors du freinage.

Cet éco TGV (qui pourra également être utilisé pour les OUIGO) fera baisser de 32% les émissions de CO2 par voyageur. Il est en effet plus léger, constitué de matériaux plus respectueux de l'environnement et techniquement optimisé jusque dans son aérodynamisme.



Un train totalement modulable pensé dans les moindres détails

Parmi les nouveautés majeures : un nombre de voitures ajustables (7, 8 ou 9) ainsi que la possibilité de transformer un espace 1ère en 2nde classe et inversement en une journée.

Grâce aux deux motrices de longueur réduite, jusqu'à 740 voyageurs pourront être accueillis à bord, soit 20% de plus que dans les rames Duplex.

Ce TGV bénéficie d'aménagements intérieurs modernes dont 10% de vitrage en plus, un système d'éclairage modulable par LED et un système d'air conditionné entièrement repensé pour le bien-être des voyageurs.

Premier TGV entièrement conçu en collaboration avec les associations d'usagers en fauteuil roulant (UFR), la circulation à bord et l'accès aux places aux deux niveaux ainsi qu'aux toilettes sera possible en toute autonomie.

## LA SOBRIÉTÉ NUMÉRIQUE

Voyages SNCF s'engage pour la sobriété numérique et se fixe pour objectif de baisser la consommation d'énergie liée au numérique dans un contexte de croissance exponentielle de l'usage.

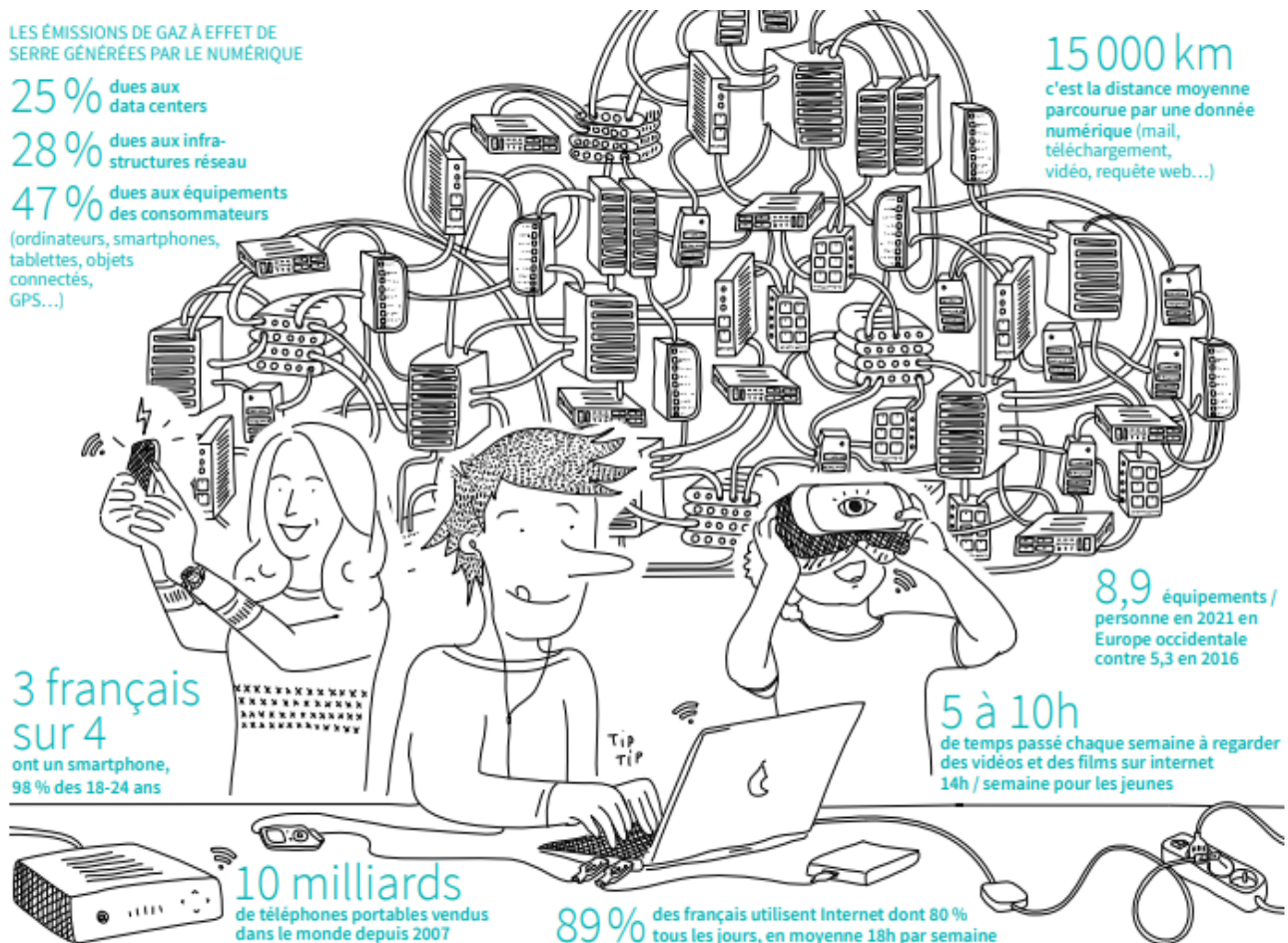
Le Numérique est une chance pour le secteur de la mobilité collective. Facilitateur d'usage, il est une arme précieuse face à l'autosolisme. Il n'est donc pas question d'en réduire l'usage.

Dans le même temps, la prise en compte du bilan carbone généré par les nouvelles technologies est un véritable enjeu de développement durable.

Le numérique émet 4% des émissions de CO2 mondiale. Avec un taux de croissance très important d'environ 9% par an, l'empreinte environnementale du numérique pourrait doubler d'ici 2025, équivalent alors aux émissions du secteur automobile. Data centers, big data, Intelligence Artificielle...la transformation numérique est un levier incontournable de la performance industrielle de SNCF. En tant qu'entreprise publique, SNCF a un rôle à jouer dans la réduction de ses émissions de CO2, issues du numérique.

Ainsi, Voyages SNCF s'engage dans la démarche de numérique responsable, sur toute sa chaîne de valeur :

- Etat des lieux de l'empreinte environnementale du numérique de Voyages SNCF
- Choix de solutions et de services durables
- Eco-conception et gestion du cycle de vie des outils logiciels et matériels
- Développement des usages du numérique plus responsables



## L'ÉCONOMIE CIRCULAIRE OU L'ART DE NE RIEN GÂCHER

Un TGV circule environ 40 ans. Tout au long de sa vie, il parcourt plus de 10 millions de kilomètres. Pour pouvoir circuler autant, il est démonté et rénové entièrement à mi-vie, au bout de 15/20 ans de circulation.

Depuis des années, SNCF s'inscrit dans **une démarche d'économie circulaire en adoptant la règle des "4R" (réduire, réutiliser, refabriquer, recycler)** de la conception à la maintenance et jusqu'à la fin de vie du train.

L'idée est de récupérer toutes les pièces qui ont un potentiel d'utilisation (ex : les moteurs, les réducteurs, les essieux, les transformateurs) pour les réviser et les remettre en circulation.

Voyages SNCF recycle ainsi **55 000 tonnes de matière par an**. Cette matière est réutilisée sur d'autres trains ou réemployée en fonderie pour la fabrication de matériel de construction.

### **L'Économie circulaire de nos rames en 3 points :**

#### **1. ECO-CONCEPTION**

Conçues avec une grande majorité de matériaux recyclables (acier, verre, inox...) les rames TGV sont recyclables à hauteur de 92% aujourd'hui et demain le TGV M sera recyclable à hauteur de 98%.

#### **2. MAINTENANCE A MI-VIE**

Les opérations de maintenance à mi-vie, réalisées au bout de 15/20 ans de circulation, permettent de redonner une seconde vie aux trains.

Les équipes en technicentre industriel, à Bischheim (Bas-Rhin) et Hellemmes (Nord), assurent à cette occasion la révision technique des organes de sécurité et la rénovation complète de la rame (nouveaux sièges, passage de toilettes chimiques aux toilettes à eau claire...).

Au cours de ces opérations, la structure de la rame est entièrement mise à nue, vidée et décapée. Toutes les pièces sont expertisées et traitées pour être remises en conformité, ou remplacées selon leur état d'usure. Par exemple, les bogies (essieux, châssis) sont réparés puis réutilisés.

Au moment du remontage de la rame, 50% des pièces sont des pièces réutilisées. La rame est prise en charge au sein du technicentre dans différents ateliers spécialisés (électricité, moteur, bogie, peinture, aménagement...) pour être remise à neuve et parfois même totalement relookée.

C'est le cas par exemple des rames TGV Duplex transformées en rames OUIGO neuves au technicentre industriel de Bischheim.

#### **3. RECYCLAGE FIN DE VIE**

Les premiers TGV mis en circulation en 1981 arrivent en fin de vie et sortent du service commercial. L'activité de gestion de fin de vie de ces trains a tout juste démarré en 2019, et va fortement se développer jusqu'en 2028.

À ce stade, le TGV est disséqué, les pièces et matériaux sont séparés pour être :

- réutilisés sur de nouveaux trains (bogies, essieux, moteur...)
- réemployés en usine et fonderie

C'est 10% du poids de la rame soit 50 tonnes de pièces qui sont récupérées et remises en circulation sur d'autres rames TGV. Ce processus de recyclage des matières à toutes les étapes du cycle de vie du TGV permet d'éviter de puiser dans de nouvelles ressources naturelles et donc de les préserver.

### PROJET ZÉRO DÉCHET NON VALORISÉ

Voyages SNCF est engagée dans le projet "zéro déchet non valorisé" à horizon 2030.



Etant admis que le déchet le plus facile à recycler est celui qui n'existe pas, pour parvenir à limiter notre production de déchet, il y a d'abord la prise de conscience et une remise en question des habitudes de chacun.

En utilisant mieux et moins de ressources, nous agissons pour préserver la planète tout en réalisant des économies.

Les prochaines actions initiées en 2021 :

- REDUIRE les déchets issus de la voiture bar tout en s'assurant d'un potentiel de valorisation pour les déchets restants. Suppression du plastique à usage unique, (Réduction des emballages pour les contenants alimentaires et Objectif de baisse de - 3% sur la consommation de gobelets, sacs et couverts en proposant une remise tarifaire aux clients venant avec leur propre contenant ou matériel. Pour les trains avec restauration à bord, permettre la collecte du verre d'ici fin 2021 et des biodéchets d'ici 2023

- PROPOSER le tri à bord sur l'ensemble de nos trains (poubelles de tri ou Service Propreté à Bord proposant le tri).
- ACCOMPAGNER les clients dans leur geste de tri, en testant une nouvelle signalétique, des contenants adaptés et des passages de l'hôte de propreté permettant une collecte différenciée.

## RENDEZ-VOUS À BELFORT

Ce vaste et ambitieux programme s'ancre dans le projet d'entreprise de Voyages SNCF. En effet, il balaie l'ensemble de notre activité, il concerne l'ensemble des acteurs.

Ce programme basé sur la confiance, s'appuie sur des preuves concrètes, un discours authentique et transparent. Pendant son déploiement, Voyage SNCF s'attachera à démontrer avec force et conviction ce que nous faisons bien, mais aussi reconnaître ce qu'il reste à adapter ou initier.

Prochain rendez-vous est pris à Belfort le 12 mars chez Alstom pour découvrir « le nez » du tout premier TGV M et valoriser le travail d'ingénierie et de recherche sur ce nouveau TGV, qui sera le train le plus écologique que la France ait connu.

# #À propos de SNCF : un acteur engagé pour le développement durable

Planète Voyages s'inscrit dans la stratégie sociétale et environnementale de SNCF Voyageurs et du Groupe SNCF, placée au cœur de son projet d'entreprise « Tous SNCF », déployée par chacune de ses sociétés.

Face à l'urgence climatique, le Groupe SNCF entend être exemplaire et s'est engagé dans des trajectoires ambitieuses et soutenables, pour contribuer positivement et proactivement aux objectifs internationaux et nationaux : Accord de Paris, Objectifs de Développement Durable de l'ONU, Stratégie Nationale Bas Carbone de la France.

Le Groupe SNCF développe plusieurs axes pour faire de sa stratégie RSE un levier de performance globale, de compétitivité et d'attractivité.

Au sein de SNCF Voyageurs, chaque activité construit et s'engage dans une démarche environnementale. Après la présentation par l'activité TER de « PLANETER » en septembre 2020, Voyages SNCF présente « Planète Voyages » en janvier 2021.

## LE DÉVELOPPEMENT DE LA PART DU FERROVIAIRE ET DES MOBILITÉS DURABLES

Par son activité (15000 trains par jour), son réseau de 32000 km de voies qui irriguent les territoires, son implantation nationale, et son poids dans l'activité économique, la SNCF est un acteur majeur de la transition écologique.

Augmenter d'un point le pourcentage de voyageurs transportés permettrait de baisser d'environ 10 % l'empreinte CO2 du secteur des transports. L'effet levier est considérable.

Le Groupe SNCF entend faire de ses performances environnementales un vecteur de conquête commerciale et de préférence de marque.

Elle poursuit une stratégie conjuguant :

- des offres de mobilité plus inclusives,
- des solutions d'intermodalité permettant l'essor des mobilités bas carbone,
- une plus forte valorisation de ses atouts intrinsèques et de ses engagements.

Ses performances écologiques sont aussi un levier d'économies, donc de compétitivité. En réduisant par exemple sa consommation énergétique grâce notamment au déploiement des programmes d'éco-conduite ou d'éco-stationnement, elle réalisera respectivement 8% et 12% d'économie sur sa facture énergétique.

## LA RÉDUCTION DE L'EMPREINTE ENVIRONNEMENTALE DES ACTIVITÉS GROUPE

### La réduction des émissions polluantes

La SNCF mobilise toute sa capacité d'innovation pour réduire ses émissions de CO<sub>2</sub>. Avec les constructeurs Alstom et Bombardier, et en partenariat avec les Régions, SNCF Voyageurs a engagé un plan inédit et ambitieux de verdissement de ses trains diesel, développé dans le cadre du programme PLANETER, et qui prévoit le déploiement de TER hybride, à batterie ou à hydrogène.

Dès cette année, le TER hybride, dans lequel des batteries lithium-ion permettront de récupérer, stocker et réutiliser l'énergie de freinage, fera ses premiers tours de roues.

L'utilisation d'un bio-carburant à base de colza d'origine française, sans modification de la motorisation actuelle des trains, sera également expérimenté dès cette année.

### La réduction de la consommation des ressources et la valorisation des matières dans une démarche d'économie circulaire

Le Groupe SNCF est un acteur très engagé pour le réemploi et la valorisation des matières.

Elle agit sur plusieurs fronts : l'optimisation des consommations, la réduction du gaspillage des ressources, l'augmentation de la part des produits recyclés dans les achats et de la part de valorisation de nos déchets.

Aujourd'hui, 92 % des trains retirés du service et 95 % des composants des infrastructures qui sont renouvelées sont déjà valorisés. La SNCF souhaite accroître ces performances. SNCF Réseau par exemple poursuit un objectif de 100 % de revalorisation de ses composants d'ici 2025.

Le processus de collecte et de tri des déchets en gare et dans les trains est repensé pour s'inscrire dans une trajectoire zéro déchet d'ici 2030.

### La diminution des pressions exercées sur la biodiversité

Avec des activités quotidiennes sur 30 000 km de lignes et 95 0000 hectares d'emprises ferroviaires, le réseau ferroviaire interagit constamment avec la nature : faune, flore, écosystèmes... Pour mieux la préserver, SNCF Réseau adapte depuis 2009 ses méthodes d'entretien selon les situations locales. Elle développe des alternatives naturelles pour limiter l'utilisation de produits phyto-sanitaires. Ses projets d'investissement obéissent à la démarche ERC (éviter, réduire, compenser). Engagée dans de nombreux partenariats sur la biodiversité, l'entreprise contribue même à restaurer des écosystèmes et protéger des espèces sensibles, à l'occasion de gros travaux.

### L'augmentation de la part des énergies renouvelables dans le mix énergétique



La SNCF s'est engagée depuis plusieurs années à intégrer notamment l'énergie solaire, dans toute opération de construction, de réhabilitation ou d'extension de ses bâtiments industriels, de ses gares, etc. L'objectif est l'autoconsommation d'énergie. Ou l'injection de sa production dans le réseau électrique national.

Un exemple dans les ateliers de maintenance du matériel, le technicentre d'Hellemmes dans le Nord, inauguré début 2020, est certifié bâtiment à énergie positive grâce à une isolation thermique performante et à une centrale photovoltaïque de 6 000 m<sup>2</sup> en toiture.

Dans le domaine des gares, la dernière-née, Nîmes Pont-du-Gard (Gard), produit avec 7 700 m<sup>2</sup> de panneaux solaires, l'équivalent de la consommation annuelle d'électricité de 407 foyers français en moyenne. C'est une gare zéro carbone et un modèle d'autoconsommation : son parking équipé d'ombrières solaires fournit en énergie 10 fois la consommation annuelle de la gare. L'électricité excédentaire produite est ensuite injectée dans le réseau électrique français.

### **La systématisation de l'éco-conception**

Que ce soit dans les domaines du matériel roulant, des infrastructures, des gares et autres bâtiments ou encore de l'achat de fournitures ou de prestation, le Groupe souhaite systématiser la démarche d'éco-conception, à chaque étape de ses projets.

### **DES PERFORMANCES RECONNUES**

Les performances de la SNCF sont de plus en plus reconnues. Elle a de nouveau été distinguée par les Nations unies pour sa contribution aux Objectifs de Développement Durable du Global Compact avec la qualification "GC Advanced", soit le standard le plus élevé de performance en matière de responsabilité sociétale.

Elle vient de recevoir le classement de l'agence de notation extra-financière Vigéo Eiris qui la place en 5ème position des entreprises les plus performantes au niveau mondial, parmi près de 5 000 sociétés évaluées pour leurs performances sociétales et environnementales avec la note maximale de A1+, sur la base d'un score de 74/100.



### CONTACTS PRESSE

Service de presse Voyages SNCF : 01 74 54 07 31

Gubina Nsilou : 06 21 58 20 72

Charlotte Caillaux : 06 34 07 04 96